



# UNIVERSITÀ DEGLI STUDI FIRENZE

Il Direttore Generale

Decreto n. 787  
Anno 2016

Prot. n. 73411

VISTO il Decreto Legislativo 30 marzo 2001, n.165 recante norme generali sull'ordinamento del lavoro alle dipendenze delle Amministrazioni Pubbliche;

VISTI i Contratti Collettivi Nazionali di Lavoro per il personale tecnico amministrativo delle Università sottoscritti in data 16 ottobre 2008 e in data 12 marzo 2009;

VISTO il vigente Statuto dell'Università degli Studi di Firenze;

PREMESSO:

- che con Decreto del Direttore Generale del 26 febbraio 2015 n. 344 prot. n. 25649, previa valutazione positiva del Consiglio di Amministrazione espressa nella seduta dell'11 febbraio 2015, sono state approvate le Linee Guida per la Riorganizzazione delle Funzioni tecnico-Amministrative di Ateneo;
- che a seguito di quanto sopra sono state costituite le Aree Dirigenziali e conferiti i relativi incarichi di responsabilità;
- che sono stati censiti i processi di Ateneo quali unità essenziali per il funzionamento dell'attività amministrativa e che, nella gran parte dei casi, essi sono stati attribuiti alla referenza delle Aree, quali matrici professionali incaricate di modulare il processo e seguirlo nei relativi attraversamenti fra le strutture nei medesimi coinvolti;
- che i processi come sopra censiti sono stati oggetto di pesatura in relazione agli indicatori adottati;

CONSIDERATO

- che il funzionigramma approvato quale all. B del suddetto documento evidenzia la costituzione di una struttura, (Area Servizi alla Ricerca e Trasferimento Tecnologico) di particolare rilevanza, primaria e strategica, preposta al supporto dei programmi di ricerca d'Ateneo e correlato trasferimento delle conoscenze;

VISTA la *mission* dell'Area Servizi alla ricerca, così come declinata nelle citate Linee Guida ove si legge :*" l'Area colloca la propria mission in un impiego strategico ed ottimizzato di risorse, strumenti e mezzi messi a disposizione dei Ricercatori in stretta relazione con il tessuto dipartimentale cui essi appartengono e all'interno dei quali si rende tangibile e misurabile il risultato ed il prodotto scientifico"*;

CONSIDERATO:

- che il progetto di riorganizzazione propone una lettura aggiornata dei processi amministrativi presenti nell'Area, anche attraverso il consolidamento su di essa di quelli



relativi al trasferimento delle conoscenze, già avviati nella struttura statutaria denominata "CsaVRI" per la loro implementazione e diffusione dopo la fase di *start-up*;

- che tale revisione, consonante con gli obiettivi di Ateneo inerenti lo sviluppo della terza missione, è il frutto di una riflessione congiunta del Governo politico e dell'apparato tecnico amministrativo per il miglior perseguimento degli obiettivi strategici e richiede e prevede, pertanto, una correlata volontà di revisione dell'esperienza di CsaVRI;

- che, d'altra parte, il supporto strategico e la professionalità espressa dall'Area dei Servizi alla Ricerca e Trasferimento Tecnologico deve tenere conto delle nuove autonomie dipartimentali, dell'atteso loro sviluppo, del dinamismo e competitività della ricerca e deve rimodularne il supporto tenendo conto della nuova missione dell'Area, delle opportunità di servizi centralizzati e altamente qualificati, ovvero della prevalente funzione di orientamento, supporto, monitoraggio assunto dalle strutture centrali a beneficio delle realtà dipartimentali;

- che è intenzione dell'Ateneo, pur nei mutevoli assetti ordinamentali, convergere su modelli unitari e su offerte di servizi omogenei resi dalle strutture centrali a supporto ed in stretta relazione con quelle dipartimentali secondo lo sviluppo di un modello a matrice;

VISTA la proposta di riorganizzazione dell'Area con relativo funzionigramma presentata dalla Dirigente, dott.ssa Silvia Garibotti, orientata nella direzione sopra evidenziata;

PRESO ATTO che nella stessa proposta di riorganizzazione non appaiono ricompresi i processi relativi al dottorato, che devono ritenersi afferenti all'Area Servizi alla Didattica, come previsto dalle Linee Guida per la riorganizzazione delle funzioni tecnico-amministrative;

RICHIAMATO il D.D. 768 (prot. nr.71758) del 17 maggio 2016 con cui è stata definita la riallocazione di alcune attività fra l' Area Servizi alla Ricerca e Trasferimento Tecnologico e Coordinamento per Relazioni Internazionali, individuate fra quelle di comune interesse;

RITENUTO NECESSARIO aggiornare e specificare la scheda dei processi dell'Area dei Servizi alla Ricerca e Trasferimento Tecnologico contenuta nell'allegato E) delle Linee Guida, secondo il nuovo modello descritto nell'allegato 1) al presente decreto;

RITENUTO altresì necessario costituire all'interno dell'Area Servizi alla Ricerca ed al Trasferimento Tecnologico, le seguenti Unità di processo:

- 1) Servizi alla Ricerca;
- 2) Progetti di Ricerca;
- 3) Trasferimento delle conoscenze e valorizzazione della ricerca;

RITENUTO pertanto necessario, approvare il nuovo funzionigramma dell'Area secondo logiche di processo, unitamente alla specifica delle attività correlate (allegato 2) e delle relative afferenze del personale ad oggi impiegato da riorganizzare a cura del Dirigente di Area preposto;

EVIDENZIATO, quanto alla specifica sottoarticolazione, di doverne rimandare l'attivazione, la pesatura e l'attribuzione di eventuali referenze, all'adozione del provvedimento generale di organizzazione di tutte le strutture di Ateneo, in conformità ai criteri previsti dall'Accordo



integrativo sottoscritto il 7 marzo 2016 relativo ai criteri generale in materia di indennità di responsabilità, ex art.91 del CCNL 16/10/2008;

RITENUTO di dover bandire la selezione per il conferimento delle responsabilità delle unità di processo sopramenzionate a personale di categoria EP;

SPECIFICATO che, all'esito della selezione, saranno azzerate tutte le posizioni di responsabilità attualmente conferite al personale di categoria EP e attribuiti gli obiettivi specifici ai referenti di processo;

#### DECRETA

- di approvare la nuova scheda relativa ai processi all'Area Servizi alla Ricerca e Trasferimento Tecnologico (**allegato 1**);

-di richiamare quanto già disposto con il D.D. 768 (prot. nr.71758) del 17 maggio 2016 in relazione ai processi di afferenza dell'Area Ricerca rispetto al Coordinamento delle Relazioni Internazionali;

- di costituire, all'interno dell'Area Servizi alla Ricerca e Trasferimento Tecnologico le seguenti Unità di processo:

1) Servizi alla Ricerca;

2)Progetti di Ricerca;

3)Trasferimento delle conoscenze e valorizzazione della ricerca;

- di dare mandato ai competenti Uffici per l'avvio delle selezioni interne per l'affidamento degli incarichi di responsabilità personale di categoria EP, secondo il profilo professionale a ciascuno necessario ed esplicitato nei bandi;

- di riservarsi il conferimento d'ufficio dei suddetti incarichi in caso di assenza di domande o di candidature non idonee;

-di riservarsi la ripesatura delle Unità di processo in ragione delle attività afferenti;

- di approvare il nuovo funzionigramma dell'Area secondo logiche di processo, unitamente alla specifica delle attività correlate (allegato 2) e delle relative afferenze del personale ad oggi impiegato da riorganizzare a cura del Dirigente di Area preposto;

- di rimandare, quanto alla specifica sottoarticolazione, l'attivazione, la pesatura e l'attribuzione di eventuali referenze, all'adozione del provvedimento generale di organizzazione di tutte le strutture di Ateneo, in conformità ai criteri previsti dall'Accordo integrativo sottoscritto il 7 marzo 2016 relativo ai criteri generale in materia di indennità di responsabilità, ex art.91 del CCNL 16/10/2008;

- di disporre che i processi relativi al dottorato siano gestiti all'interno dell'Area Servizi alla Didattica, con trasferimento delle relative risorse umane e finanziarie;

- di dare mandato alle competenti strutture per la comunicazione interna e l'aggiornamento dei siti;



UNIVERSITÀ  
DEGLI STUDI  
FIRENZE

- di rinviare ad un separato provvedimento la revisione organizzativa del supporto amministrativo a CsaVRI.

Firenze, 19 maggio 2016

F.to Il Direttore Generale  
Dott.ssa Beatrice Sassi

Unità di processo	Servizi alla ricerca e trasferimento tecnologico		Peso processo su totale Ateneo	Fascia Unità di Processo
	Processi di riferimento dell'Area/Struttura	Attività in processi di riferimento di altre Aree/Strutture		
Progetti di ricerca	Progetti di ricerca		5,93	Fascia Media
		Supporto ai progetti di ricerca sanitari (Diplnt)	2,35	
Trasferimento delle conoscenze	Brevetti e diritti d'autore		2,92	Fascia Alta
	Incubatore di impresa - Start-Up		2,92	
	Spin-Off		2,92	
	Progetti a trasferimento tecnologico		5,03	
Servizi alla ricerca	Programmazione risorse alla ricerca		5,36	Fascia Alta
	Divulgazione dei prodotti della ricerca		5,93	
	Qualità della ricerca		6,01	
<i>(Supporto al Coordinamento Internazionalizzazione) Attenzione si tratta del solo attraversamento nell'Area</i>		Mobilità internazionale (Coord. Rel. Int.)	1,79	
		Gestione delle relazioni internazionali (Coord. Rel. Int.)	2,27	
		Comunicazione interna	0,18	
		Gestione dell'immagine coordinata	0,25	
		Accesso agli atti e protocollo	0,16	
		Qualità dell'amministrazione	0,64	
		Comunicazione esterna	0,32	
		Supporto ai processi decisionali	1,46	
		Programmazione strategica	0,89	
		Gestione eventi e cerimonie	0,44	
		Progettazione del sistema informativo	0,89	
		Approvvigionamenti	0,70	
		Atti e convenzioni istituzionali	0,65	
		Controllo di gestione	0,89	
		Supporto agli organi	0,16	
		Piano di comunicazione	2,19	

da a

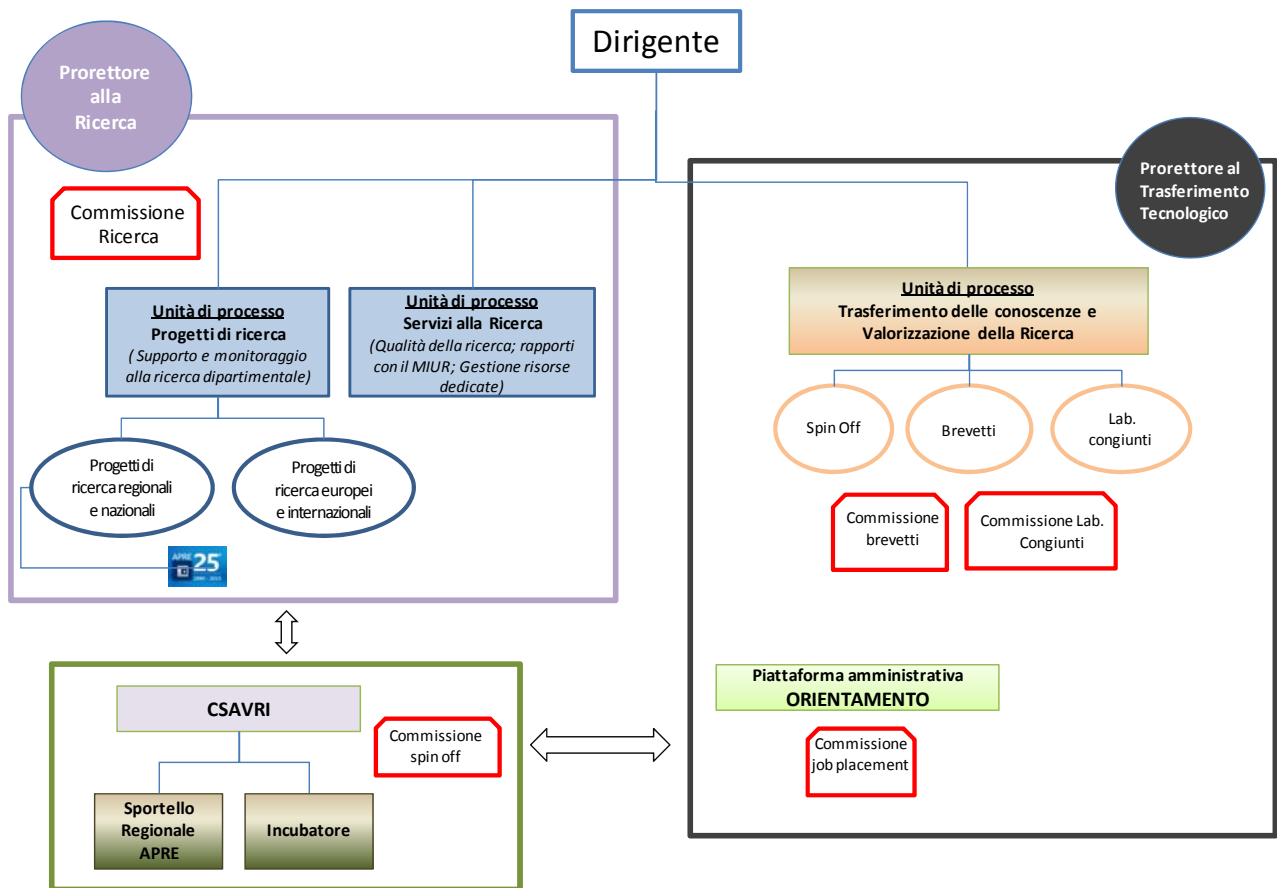
<i>Fascia Base</i>	0	8
<i>Fascia Media</i>	8	12
<i>Fascia Alta</i>	12	

\* Questa scheda deve essere considerata in abbinamento alla scheda di CsaVRI

% su  
totale  
di  
Ateneo

5,3%

Allegato 2)- FUNZIONIGRAMMA AREA SERVIZI ALLA RICERCA E TRASFERIMENTO TECNOLOGICO



**ATTIVITA' DI REFERENZA**  
**DELLE UNITA' DI PROCESSO DELL'AREA RICERCA E TRASFERIMENTO**  
**TECNOLOGICO**  
**E**  
**RISORSE DEDICATE**

## **UNITÀ DI PROCESSO SERVIZI ALLA RICERCA (QUALITÀ, RAPPORTI CON IL MIUR E GESTIONE DELLE RISORSE)**

L'unità di processo garantisce un supporto agli Organi di governo che si occupano di strategie e politiche della ricerca di Ateneo ed è impegnato nella gestione delle procedure amministrative relative alla valutazione della ricerca interagendo con gli uffici centrali e i Dipartimenti. Garantisce inoltre il supporto diretto al Prorettore alla Ricerca.

### **Qualità della Ricerca:**

- Diffusione interna delle informazioni per la partecipazione a processi di valutazione promossi dal MIUR, con la predisposizione di Linee guida, il coordinamento delle strutture coinvolte nelle varie fasi della procedura e attività di consulenza (VQR, SUA-RD).
- Monitoraggio dei dati sulle attività di ricerca svolte e sulla produzione scientifica anche attraverso l'archivio istituzionale delle pubblicazioni FLORE con la predisposizione di report e documenti per la valutazione.
- Mantenimento ed implementazione dell'anagrafe dei progetti di ricerca a livello di ateneo (si accorpa da Relazioni Internazionali); monitoraggio e gestione banca dati dei progetti di ricerca regionali, nazionali, europei e internazionali attivi presso l'Ateneo per implementare l'anagrafe della ricerca a livello di ateneo.
- Creazione di strumenti e sessioni di informazione e formazione rivolte personale T/A e docenti sui criteri di valutazione della produzione scientifica.
- Supporto alle attività di audit sui finanziamenti MIUR.
- Supporto agli Organi di governo dell'Ateneo per le pratiche concernenti la ripartizione del Fondo di Ateneo (ex 60%), dei Progetti Strategici di ricerca di base e di eventuali assegnazioni straordinarie.
- Attività di supporto alla Commissione Ricerca anche attraverso la predisposizione di pratiche e verbalizzazione delle sedute.
- Definizione di linee guida e adeguamento normativo su tematiche di competenza.

### **Gestione delle Risorse:**

- Redazione, pubblicità, anagrafe degli assegni di ricerca (gestione centralizzata di tipo A).
- Gestione carriere degli assegnisti.
- Attivazione e alla gestione delle borse di studio e ricerca, nonché attivazione e gestione di Premi di Laurea su fondi di Ateneo.
- Gestione centralizzata degli aggiornamenti CSA, per l'aspetto giuridico ed economico delle carriere degli assegnisti afferenti ai 24 Dipartimenti.
- Gestione delle carriere e aggiornamento dei relativi dati sul sito MIUR/CINECA.
- Gestione diretta delle procedure relative a bandi per Assegni di ricerca di tipo a) su fondi di Ateneo e su finanziamenti esterni
- Gestione diretta delle procedure relative a bandi per Assegni di ricerca di tipo b) su finanziamenti mirati gestiti centralmente
- Gestione diretta delle procedure per l'attivazione di Borse di ricerca e Premi su fondi di Ateneo
- Attività di supporto al personale dipartimentale in merito alle normative vigenti e loro aggiornamento
- Costante adeguamento del contenuto delle pagine web degli Assegni e della modulistica scaricabile in relazione alle novità regolamentari
- Gestione diretta delle pagine web di Ateneo relative ai bandi per il conferimento di Assegni e di Borse di ricerca con collegamenti all'Albo ufficiale.
- Supporto agli Organi di governo e alla Commissione ricerca di Ateneo per tutte le pratiche concernenti gli assegni di ricerca e le borse di studio e ricerca.



## Allegato 2)- FUNZIONIGRAMMA AREA SERVIZI ALLA RICERCA E TRASFERIMENTO TECNOLOGICO

- Revisione dei regolamenti riguardanti il personale a supporto della ricerca al fine di attualizzarne le gestione.
- Monitoraggio del personale reclutato per la ricerca e trasferimento tecnologico e svolgimento delle relative procedure informatizzate.
- Gestione banche dati sul personale reclutato per la ricerca a supporto degli organi di governo.

### **Personale dedicato:**

Anna Lucia Palma

Tiziana Bartalucci

Daniela Nardini

Francesca del Re

Cinzia Vacca

Maria Laura Sarti

Maria Sarteanesi

## **UNITÀ DI PROCESSO PROGETTI DI RICERCA (SUPPORTO E MONITORAGGIO ALLA RICERCA DIPARTIMENTALE);**

L'unità è preposta a supportare le strutture dipartimentali di Ateneo su temi di carattere generale o specifiche criticità.

In particolare il supporto ha per oggetto i seguenti ambiti:

**Progetti di ricerca europei ed internazionali.** Le attività si sostanziano principalmente sull'informazione, sul Supporto alla Progettazione e sul Project Management, il Monitoraggio e la Rendicontazione. Attraverso il Grant Office o Progetti di ricerca europea e internazionale si tende a supportare e mettere in atto tutte le azioni necessarie a produrre un incremento significativo nel fund-raising. Nelle relative attività coperte le seguenti Aree di interesse: Ricerca, formazione, Cooperazione Innovazione, Programmi su topics specifici in ambito europeo e internazionale.

Per ogni Area d'interesse vengono svolte:

- Attività di Informazione (I).
- Supporto alla Progettazione (SP) e di Project Management (PM).

Ciascun tema comprende differenti programmi di finanziamento, ciascuno con le proprie regole e specificità tali da richiedere un portfolio di competenze peculiari e dedicate.

Funzione trasversale è quella relativa al Monitoraggio e Rendicontazione.

### **Dettaglio Funzioni**

Per ogni settore: Ricerca, Formazione, Cooperazione, Innovazione, Programmi su topics specifici in ambito europeo e internazionale, le funzioni svolte sono:

- Informazione sulle opportunità di finanziamento.
- Supporto alla presentazione del progetto, alla predisposizione del budget e alla negoziazione con l'ente finanziatore.
- Coordinamento del progetto in tutte le attività proprie del Project Management anche di concerto con Project Manager reclutati su specifici progetti di coordinamento
- Supporto alla Commissione Etica.

Monitoraggio e Rendicontazione di progetti in ambito europeo e internazionale:

- Monitoraggio trimestrale sulle spese di gestione delle attività progettuali.
- Gestione dell'applicativo Cassandra.
- Rendicontazione.
- Audit di I e II livello.

**Progetti di ricerca regionali e Nazionali.** Vi sono ricomprese, in analogia con quanto supporta la gestione dei progetti europei le iniziative ed attività volte a consolidare i progetti di ricerca finanziati a livello Nazionale insieme alla presa in carico dei Fondi Strutturali relativamente alla fase di diffusione delle informazioni, monitoraggio e rendicontazione.

## Allegato 2)- FUNZIONIGRAMMA AREA SERVIZI ALLA RICERCA E TRASFERIMENTO TECNOLOGICO

Per ogni Area d'interesse vengono svolte:

- Attività di Informazione.
- Supporto alla Progettazione e di Project Management.

Relativamente ai fondi strutturali, il processo presidia le attività di monitoraggio e rendicontazione.

### **Dettaglio Funzioni**

- Presa in carico dei Fondi Strutturali relativamente all'informazione, al supporto alla progettazione, monitoraggio e rendicontazione.
- Progettazione e tenuta di un'azione unitaria e centrale di interfaccia con i soggetti che a vario titolo, a livello regionale, intervengono nelle attività di ricerca di Ateneo.
- Attività di informazione e supporto alla progettazione dei finanziamenti regionali e nazionali, ivi compresi quelli ministeriali.

All'interno dell'Unità di processo trasversalmente è collocata un'azione di **fundraising**.

Inoltre l'unità esercita le seguenti funzioni

- Tenuta dei rapporti con le Autorità di Gestione dei fondi indiretti europei e, più in generale, con gli uffici regionali preposti.
- Tenuta dei rapporti con l'Agenzia nazionale APRE (National Contact Point per Horizon 2020), di cui l'Ateneo è socio.
- Tenuta delle relazioni con il settore Ricerca del Codau, al fine di assicurare confronto e omogeneità d'azione tra l'Area Ricerca fiorentina e gli altri Atenei italiani.
- Gestione, ai fini della rendicontazione, dei dati stipendiali del personale coinvolto nei progetti. A tal fine cura il trattamento dei dati nel rispetto dei vincoli normativi

### **Risorse dedicate:**

Cristina Dolfi  
Maddalena Simonetti  
Eleonora Agresti  
Denise Cuccia  
Liana Massagni  
Arcana Agnoletto  
Silvia Borselli  
Lisa Ciaramelli  
Mauro Paoli  
Maria Gustava Tesi  
Laura Moretti  
Francesca Simonetti  
Luciana Gloria  
Cristina Traggiai(TD)  
Giulia Masi (TD)

## **UNITÀ DI PROCESSO TRASFERIMENTO DELLE CONOSCENZE E VALORIZZAZIONE DELLE RICERCHE**

All' Unità di processo trasferimento delle conoscenze e valorizzazione delle ricerche afferiscono le attività di supporto allo sportello interno relativo ai Brevetti, agli Spin Off e Laboratori congiunti ed il Supporto giuridico al trasferimento tecnologico:

Nell'unità di processo sono ricomprese le attività inerenti:

- proprietà industriale.
- Spin off.
- Laboratori congiunti.

### **Proprietà Industriale:**

- Attività di consulenza di base ai ricercatori per il primo deposito di un brevetto.
- Supporto alla Commissione brevettazione e proprietà intellettuale e supporto agli organi di Ateneo.
- Gestione delle procedure brevettuali per le diverse fasi, presso UIBM e European Patent Office.
- Attività formativa/informativa sulla tutela della proprietà intellettuale e sui regolamenti di Ateneo.
- Supporto giuridico al Trasferimento Tecnologico (*ad oggi assicurato con assegno di ricerca – da consolidare con personale strutturato*).

### **Spin off:**

- Procedure di riconoscimento Spin Off.
- Attività formativa/informativa interna per la gestione degli Spin off e loro riconoscimento e per il regolamento di Ateneo. Recupero dei risultati della Commissione Spin Off, che opera in CsaVRI, per presentare le pratiche agli organi e completare l'iter di riconoscimento.
- Recupero dei risultati della Commissione Spin Off, che opera in CsaVRI, per presentare le pratiche agli organi e completare l'iter di riconoscimento.

### **Laboratori congiunti:**

- Procedure di riconoscimento di Laboratori congiunti, monitoraggio degli stessi.
- Attività formativa/informativa interna per la gestione dei Laboratori Congiunti e per il regolamento di Ateneo.
- Supporto alla commissione Laboratori congiunti e conto terzi.

### **Personale dedicato:**

Elena Catani  
Daniela Pini  
Lavinia Ricciarini